



VÝROČNÍ ZPRÁVA

Nadačního fondu

Mathilda

Za rok 2016

POMÁHÁME POMÁHAT



Základní údaje

Název: Nadační fond Mathilda

Sídlo: Seifertova 982/25

130 00, Praha 3 - Žižkov

Kancelář: Krakovská 22

110 00, Praha 1

IČ: 247 71 422

Zapsán v Nadačním rejstříku Městského soudu v Praze, oddíl N, vložka 814

Datum registrace: 8. prosince 2010

Správní rada:

Eva Holubová - člen

Doc. PhDr. Lea Květoňová, PhD. - člen

Mgr. Milan Arner - člen

JUDr. Jaromír Kain - člen

Luboš Krapka - předseda

Dozorčí rada:

Mgr. Terezie Hradilková - člen

PhDr. Josef Cerha - člen

PhDr. Štěpánka Tůmová - člen

Mgr. Marie Schifferová - člen

Ing. Hana Jasenovcová - předseda

číslo účtu: 240034015/0300

Kontakt

Luboš Krapka

Tel.: 222 710 903

Mob.: 737 588 050

Email: krapka@mathilda.cz

www.mathilda.cz

MATHILDA

Pomáháme pomáhat

Nadační fond Mathilda byl zřízen s touhou přispět ke zlepšování kvality života lidí s těžkým zrakovým i jiným zdravotním postižením. Fond se snaží zlepšovat zejména podmínky vzdělávání osob s takovýmto postižením postupným zlepšováním stávajících sociálních služeb.

Zakladatelem Nadačního fondu se stalo občanské sdružení Mathilda, které zde fungovalo již od roku 2008. Nadační fond tedy měl na co navázat. Vznikl v prosinci 2010 a neustává ve vyhledávání a podpoře smysluplných projektů, které pomáhají lidem s těžkým zrakovým postižením.

Soustředí se hlavně na projekty, které se týkají vzdělávání takto postižených osob a v konečném důsledku výrazně pomáhají v pracovním uplatnění a integraci do běžné společnosti.

Jedná se zejména o projekty, které nedosahují na úplné financování ze strany státu. Hlavní myšlenkou Nadačního fondu je propojit dohromady tři skupiny lidí – ty, kteří pomoc potřebují, s těmi, kteří pomáhat chtějí, a s těmi, kteří vědí, jak na to. Mathilda činí veškerá potřebná opatření včetně získávání prostředků pro realizaci uvedených cílů.

V centru dlouhodobého zájmu Nadačního fondu Mathilda jsou následující projekty a organizace:

Porodna štěňat

Nadační fond Mathilda založil vlastní chov štěňat budoucích vodicích psů. Podporuje tím i zvýšení kvality stávající služby v oblasti výcviku vodicích psů pro lidi nevidomé. Nadační fond Mathilda si bere za cíl tento dlouhodobý projekt finančně zajistit.

Výcvik vodicích psů pro nevidomé

Zabývá se výchovou a výcvikem vodicích psů pro nevidomé, přípravou a vzděláváním žadatelů o vodicí psy, odborným předáváním vycvičených psů, následnou péčí o majitele vodicích psů.

Tyfloservis, o.p.s.

Zabývá se sociální rehabilitací lidí s těžkým zrakovým postižením, hlavně klienty, kteří o zrak přišli v dospělém věku. Jedná se o terénní službu, kdy instruktoři zejména v domácím prostředí klienta vyučují sebeobsluhu, základy chůze s bílou holí, používání kompenzačních pomůcek a jiné.

Zrakově postižení hudebníci

Naše pomoc je určena přednostně pro studenty se zrakovým postižením. Osudy učitelů hudby, hudebníků i ladičů klavíru potvrzují, že hudba je nevidomému i slabozrakému člověku beze zbytku přístupná a dává mu možnost životního naplnění i důstojné profese. Dáváme příležitost nevidomým hudebníkům vystoupit na našich koncertech a nebo jim přispíváme na pořízení kvalitního hudebního nástroje.

Centrum pomoci Mathilda

Bezplatná podpora nevidomým uživatelům speciálních kompenzačních pomůcek. Cílem projektu je pomoci zrakově postiženým lidem, kteří vlastní elektronickou kompenzační pomůcku (PC s hlasovým výstupem, PC s braillovým výstupem, mobilní telefon s hlasovým výstupem atd.)

Centrum pomoci Mathilda nabízí těmto lidem školení v screenreaderech HAL, Just VOIP a NVDA, školení v programech k mobilním telefonům a dále poradenství v oblasti screenreaderů a v programech k mobilním telefonům, digitalizace černotiskových a zvukových knih.

Centrum dále poskytuje poradenství prostřednictvím telefonu, přes skype či osobní. Těmito komunikačními způsoby pomáháme nevidomým znovu nastavit operační systém či speciální SW anebo jim pomáháme v orientaci s těmito speciálními SW. Ve zvlášť komplikovaných případech jede odborný pracovník ke klientovi domů.

Digitální knihovna zrakově postižených

Podpora portálu www.dkzp.cz, na kterém je umístěno více jak 17000 digitalizovaných knih. Knihovna nabízí zrakově postiženým možnost stažení velkého množství knižních titulů v digitální podobě. Naší snahou je tuto nabídku neustále rozšiřovat a nabídnout zrakově postiženým široký výběr literatury.

Hraběnka Mathilda Nostitzová

patronka Nadačního fondu

Mathilda Nostitzová se narodila a vyrůstala na zámku v Plané u Mariánských Lázní. Vzhledem k situaci po Únoru 1948 musela opustit s rodinou Československo. V roce 1970 se provdala za italského diplomata a doprovázela ho při jeho působení v nejrůznějších částech světa. (V současnosti je její manžel velvyslancem Maltézského řádu v České republice). Přestože mnoho let pobývala v zahraničí, vždy se aktivně zajímala o situaci v Československu. Vrátila se sem v roce 1990 a dnes pobývá částečně zde a částečně v Itálii. Paní Nostitzová dlouhodobě podporuje nevidomé a za tuto svou činnost obdržela i několikrát ocenění. Je patronkou Klubu držitelů vodicích psů.



Pro zdravé občany se Mathilda Nostitzová snaží být příkladem osobního nasazení ve prospěch skupiny občanů s postižením.

Během již téměř dvacetiletého období získala pro nevidomé a slabozraké mnoho finančních prostředků z domova i ze zahraničí.

Mathilda Nostitzová od chvíle, kdy se v roce 1990 vrátila do Československé republiky aktivně a nezištně pomáhá lidem se zrakovým postižením. Svoje jméno propůjčila a svoje aktivity realizuje v **Nadačním fondu Mathilda**

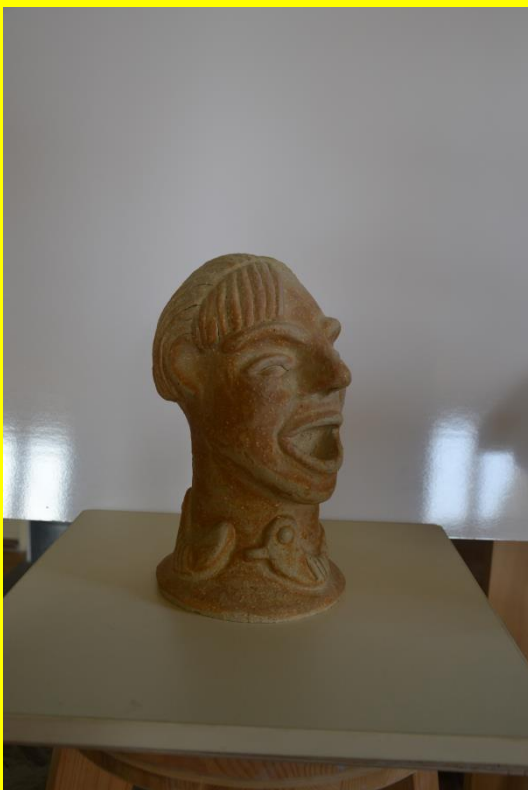
Jméno paní hraběnky se tedy jako červená nit prolíná všemi akcemi, které v průběhu roku 2016 Nadační fond Mathilda pořádal. Téměř vždy se podaří spojit významné osobnosti společenského, kulturního či politického života, příjemné prostředí a dobrý nápad s propagací, finanční pomocí nebo alespoň zábavou pro lidi s těžkým zrakovým postižením.

Hraběnka Mathilda Nostitzová stála před pěti lety i u zrodu nápadu vytvořit **originální kalendář**. V něm slavné osobnosti společenského a kulturního života pózují společně s vodicími psy pro nevidomé.

Nakročeno k dobré tradici má také **benefiční koncert** konaný začátkem roku pod záštitou Jeho Eminence Kardinála Miloslava Vlika.

Finanční prostředky by pomohla získat častěji opakovaná **aukce výtvarných děl** umělců se zrakovým postižením, která měla velký ohlas.

V roce 2016 úspěšně pokračovala veřejná sbírka, osvědčená Magistrátem hlavního města Prahy pro celé území ČR. Z pokladen umístěných v obchodech společnosti **Billa**, bylo vybráno přes 1200000 Kč. Získané finanční prostředky jsme rozdělili mezi klienty, kteří si pořizovali vodícího psa a také nemalá část putovala do Tyfloservisu, o.p.s., který oslavil 25 let od svého vzniku.



BENEFIČNÍ KONCERT

První významnou akcí Nadačního fondu Mathilda v roce 2016 byl benefiční koncert konaný 5. 4. 2016. ve Stavovském divadle.

Tento koncert, na kterém vystupovali umělci zvučných českých i zahraničních jmen, společně s umělci se zrakovou vadou dokázal, že zrakový handicap není při tvorbě a vnímání umění zdaleka to nejdůležitější. Na podiu zaspívala Dasha, Jan Smigmátor, David Uličník, Jiří Škorpík, Blanka Janečková, Eva Blažková a Zoran Škrinjar. Celý večer se nesl ve swingovém duchu.

Nadační fond Mathilda, pod záštitou paní hraběnky Mathildy Nostitzové,
pořádá

KONCERT PRO MATHILDU

úterý 5. dubna 2016 v 19:30 ve Stavovském divadle

Večarem vás provede: **EVA HOLUBOVÁ**
Vystoupí: **Dasha, Andrea Kalivodová,
Jiří Škorpík a David Uličník – InConcerto,
Jan Smigmator & Swinging Q**
Nevidomí interpreti: **Eva Blažková,
Blanka Janečková
a Zoran Škrinjar**

Předprodej vstupenek
v pokladnách
Národního divadla

www.mathilda.cz

Výtěžek z koncertu půjde na vodící psy pro nevidomé.



S JAREM ZA RUKU

V příjemný slunný den na konci května se ve Velkém sále Černínského paláce konal již patnáctý ročník benefičního koncertu „S jarem za ruku“.

Nad koncertem převzal společně s paní hraběnkou Nostitzovou záštitu ministr zahraničních věcí Lubomír Zaorálek.

Sálem zazněly písně v podání Kateryny Kolcové a Spirituál kvintetu. Večerem provázel Mgr. Martin Krupka.

Před samotným koncertem předal ředitel Tyfloservis, o.p.s. PhDr. Josef Cerha společně s Doc. Leo Květoňovou, předsedkyní správní rady Tyfloservisu zvoneček vděčnosti oceněným osobnostem, které se dlouhodobě zasloužili o fungování Tyfloservis.



Módní přehlídka

Ve spolupráci s módní návrhářkou Ivanou Follovou jsme 16. května pořádali v Pelleově vile na Praze 6 módní přehlídku. Modely paní Follové kromě profesionálních modelek předvedli i Jolana Voldánová, Anna Šišková, Lejla Abbas, ale také nevidomé modelky společně se svými čtyřnohými pomocníky, Linda Albrechtová, Blanka Janečková, Blanka Stará a Andrea Klozová. O hudební vložku se bravurně postarala operní diva Dgmar Pecková. Večerem provázela Jolana Voldánová.



VESELÁ MATHILDA

Po úspěšném nultém ročníku soutěže Veselá Mathilda jsme navázali 14. května na Náměstí Míru v Praze 2 již oficiálním I. ročníkem. Soutěže se zúčastnilo 16 dvojic. S přehledem zvítězila Blanka Stará. Všichni účastníci orientačního závodu dostali mnoho cen od sponzorů akce. Vyhlásování se zúčastnila také patronka Nadačního fondu paní Mathilda Nostitzová. Výborné zázemí nám poskytlo Arcibiskupské gymnázium, kde soutěžící také přespali. Tato akce ukázala, jak důležité je setkávání nevidomých. V průběhu dne si vyměňovali své zkušenosti, ale také se podělili o své radosti i strasti.



GOLFOVÝ TURNAJ NADAČNÍHO FONDU MATHILDA

V září se konal již tradičně další ročník golfového turnaje Nadačního fondu Mathilda, tentokrát s názvem „Mathilda Golf Open 2016“. Již v pořadí 6. turnaj se opět konal v nádherných prostorách golfového hřiště Hostivař 5. září. I tentokrát paní hraběnka Nostitzová zvala všechny, kteří by se s ní a s ostatními hosty rádi sešli na greenu a podpořili svojí účastí činnost Nadačního fondu. Po golfovém turnaji následoval jako vždy skvělý kulturní program ve formě vystoupení brazilské bubenické show Tam Tam Batucada a vystoupení flétnistky Evy Blažkové a klavíristy Tomáše Pavlána. To vše za doprovodu skvělého občerstvení a báječného zázemí. Letošní ročník obohatila módní přehlídka.



Křest kalendáře 2017

9. listopadu od 17 hodin proběhl slavnostní křest kalendáře a vernisáž obrazů, ze kterých se skládal kalendář Nadačního fondu Mathilda na rok 2017. Vernisáž se tentokrát uskutečnila na Hlavním nádraží ve vládním salóncu na I. nástupišti.

Akce se kromě patronky Nadačního fondu Mathilda, paní Mathildy Nostitzové, zúčastnili také Ondřej Kepka, Olga Sommerová, Andrea Kalivodová, Petr Koukal a Bohuš Matuš, který také zaspíval. Na kalendáři pro rok 2017 spolupracovali fotografové Antonín Malý, Lucie Matos Claro a Jan Altner. Do kalendáře se kromě výše zmíněných nechali nafotit ještě Pavel Šporcl, Lucie Bílá, Tereza Černochová, Jakub Železný, Eliška Bučková s Jakubem Vágnerem, Jiří Lábus a Michal Novotný. Večerem provázela Naděžda Hávová. Velké poděkování patří společnosti Porsche ČR značce Volkswagen, která celou výrobu kalendáře sponzorovala.



TANEČNÍ SWINGOVÝ GALAVEČER

Poslední oficiální akcí Nadačního fondu Mathilda v roce 2016 byl Taneční swingový a benefiční galavečer, který se konal 4. listopadu ve velkém sále Radiopaláce, a Nadační fond byl jeho partnerem. Na již pátém ročníku vystoupil Big Band Felixe Slováčka, dále vystoupili Láďa Kerndl, Jan Smigmátor a Blanka Janečková. V průběhu akce byly Nadačnímu fondu Mathilda předány šeky v celkové hodnotě 100.000,- Kč. Velké poděkování patří organizátorce večera paní Jitce Bláhové.



POZVÁNKA

5. Taneční
swingový
& benefiční
Galavečer

Mimořádně na jednom pódiu uvidíte dva vynikající
swingaře **Láďu Kerndla a Jana Smigmátora.**
Hrát bude **Big Band Felixe Slováčka.**
Předprodej vstupenek v síti Ticket ART.

4. 11. 2016
od 19,00 hod.
Velký sál Radiopaláce
Praha 2 - Vinohrady

Pořádá JB Produkce,
Jitka Bláhová

Podpořili nás

V tomto seznamu jsou uvedeni dárci, kteří nám poskytli dar v hodnotě víc než 3000 Kč.

Nadační fond Mathilda děkuje všem dárcům.

ALBI Česká republika	Ing. Jiří Jehnička	Norman s.r.o.
Andrea Kalivodová	Jakub Vágner	Oční ambulance Ostrá
Antonín Haka	Jakub Železný	Oční klinika Horní
Antonín Malý	Jan Altner	Počernice
Austromer	Jana Grassl	Ogresearch
Beans	Jiří Lábus	Olga Sommerová
BILLA	Jiří Wald	Ondřej Kepka
Bohuš Matuš	Jitka Bláhová	Pavel Šporcl
ČSOB	Josef Princ	Petr Hurdes
Daniel Špička	Lidé a Příležitosti, s.r.o.	Petr Koukal
Diplomatic Spouse	Lucie Bílá	Petr Pokorný
Assosiation	Lucie Matos Claro	Porsche Česká
Eliška Bučková	Mathilda Nostitzová	republika, s.r.o.
Enviros, s.r.o.	McCann Erickson	Prondo s.r.o.
ERA	Prague	Renata Vrchlabská
Eva Holubová	Michaela Plačková	Smetanova cukrárna
Extendo s.r.o.	Michal Novotný	Swiss Cheese
Galop, s.r.o.	Michele Tomassini	Štěpánka Tůmová
Gerlach s.r.o.	Ministerstvo zahraničních	Tam Tam Batucada
GMF Aquapark Prague	věcí ČR	Tereza Černochová
Golf Klub Hostivař	Miroslav Labanič	UBER Czech republic
Green House restaurant	MUDr. Jan Páleš	Víno Hruška
Hana Holečková	Nadace ČEZ	Zdeněk Černohous
Ing. Dalibor Štys	Nadace Preciosa	Zdeněk Porkert
Ing. David Vávra	Naděžda Hávová	
Ing. Ivan Bařka	Národní divadlo	

Podpořili jsme

DKZP, z.s. – digitální knihovna pro zrakově postižené
Gymnázium a obchodní akademie pro ZP – nákup speciálních pomůcek
Hapestetika, z.s. – organizace hmatové výstavy
Mathilda, z.s. – vodící psi, výchova štěňat, centrum pomoci (technická podpora)
Okamžik, z.s. – kulturní a osvětová činnost
Tyfloservis, o.p.s. – sociální rehabilitace později osleplých osob

FINANČNÍ ČÁST

ÚČETNÍ ZÁVĚRKA K 31. PROSINCI 2016

Název společnosti: Nadační fond Mathilda
Sídlo: Seifertova 982/25, Žižkov, 130 00 Praha 3
Právní forma: Nadační fond
IČO: 247 71 422


Součástí účetní závěrky:

Rozvaha

Výkaz zisku a ztráty

Příloha

Účetní závěrka byla sestavena dne 23. června 2017.

Statutární orgán účetní jednotky	Podpis
Luboš Krapka, předseda správní rady	

**Rozvaha podle Přílohy č. 1
vyhlášky č. 504/2002 Sb.
ve zkráceném rozsahu**

ke dni 31.12.2016
(v celých tisících Kč)

Název, sídlo a právní forma
účetní jednotky
Nadační fond Mathilda
Seifertova 932/25
Praha 3
130 00

Účetní jednotka doručí:
1 x příslušnému fin. orgánu

IČO
24771422

Označení	AKTIVA	číslo	Stav k prvnímu dni	Stav k posled. dni
		řádku	účetního období	účetního období
a	b	c	1	2
A.	Dlouhodobý majetek Součet A.I. až A.IV.	1	756	1 004
A. I.	Dlouhodobý nehmotný majetek celkem	2		
A. II.	Dlouhodobý hmotný majetek celkem	3	920	1 568
A. III.	Dlouhodobý finanční majetek celkem	4		
A. IV.	Oprávy k dlouhodobému majetku celkem	5	-164	-564
B.	Krátkodobý majetek Součet B.I. až B.IV.	6	1 428	1 850
B. I.	Zásoby celkem	7	183	95
B. II.	Pohledávky celkem	8	38	39
B. III.	Krátkodobý finanční majetek celkem	9	1 107	1 716
B. IV.	Jiná aktiva celkem	10	100	
	Aktiva celkem	11	2 184	2 854
Označení	PASIVA	číslo	Stav k prvnímu dni	Stav k posled. dni
a	b	řádku	účetního období	účetního období
a	b	c	3	4
A.	Vlastní zdroje celkem Součet A.I. až A.II.	12	2 184	2 839
A. I.	Jméni celkem	13	1 348	2 759
A. II.	Výsledek hospodaření celkem	14	836	80
B.	Cizí zdroje celkem Součet B.I. až B.IV.	15	0	15
B. I.	Rezervy celkem	16		
B. II.	Dlouhodobé závazky celkem	17		
B. III.	Krátkodobé závazky celkem	18		15
B. IV.	Jiná pasiva celkem	19		
	Pasiva celkem	20	2 184	2 854

**Výkaz zisku a ztráty
podle Přílohy č. 2
vyhlášky č. 504/2002 Sb
ve zkráceném rozsahu**

ke dni 31.12.2016
(v celých tisících Kč)

Název a sídlo účetní jednotky

Nadační fond Mathilda

Seifertova 932/25
Praha 3
130 00

Účetní jednotka doručí:
1 x příslušnému finančnímu

IČO
24771422

Rok 2016

Označení	TEXT	Číslo řádku	Činnosti		
			Hlavní	Hospodářská	Celkem
			5	6	7
A.	Náklady	1			
A. I.	Spotřebované nákupy a nakupované služby	2	1 525		1 525
A. II.	Změny stavu zásob vlastní činnosti a aktivace	3			
A. III.	Osobní náklady	4			
A. IV.	Daně a poplatky	5			
A. V.	Ostatní náklady	6	552		552
A. VI.	Odpisy, prodaný majetek, tvorba a použití rezerv a opravných položek	7			
A. VII.	Poskytnuté příspěvky	8	1 801		1 801
A. VIII.	Daň z příjmů	9			
	Náklady celkem	Součet A.I. až A.VIII.	3 878		3 878
B.	Výnosy	11			
B. I.	Provozní dotace	12			
B. II.	Přijaté příspěvky	13	3 766		3 766
B. III.	Tržby za vlastní výkony a za zboží	14	192		192
B. IV.	Ostatní výnosy	15			
B. V.	Tržby z prodeje majetku	16			
	Výnosy celkem	Součet B.I. až B.V.	3 958		3 958
C.	Výsledek hospodaření před zdaněním	ř. 17 - (ř. 10 - ř.9)	80		80
D.	Výsledek hospodaření po zdanění	ř. 18 - ř. 9	80		80

Nadační fond Mathilda

ke dni 31.12.2016

1. *Popis účetní jednotky*

Název:	Nadační fond Mathilda
Sídlo:	Seifertova 932/25, 130 00 Praha 3
Právní forma:	nadační fond
IČ:	24771422
Zakladatel:	Mathilda, občanské sdružení
Rozhodující předmět činnosti:	podpora zrakově postižených
Datum vzniku účetní jednotky:	8. 12. 2010
Zdaňovací období:	od 1. 1.2016 do 31. 12. 2016
Rozvahový den:	31. 12. 2016
Okamžik sestavení účetní závěrky:	28.6. 2017

Správní rada:

Eva Holubová - člen
Doc. PhDr. Lea Květoňová, PhD. - člen
Mgr. Milan Arner - člen
JUDr. Jaromír Kain - člen
Luboš Krapka - předseda

Dozorčí rada:

Mgr. Terezie Hradilková - člen
PhDr. Josef Cerha - člen
PhDr. Štěpánka Tůmová - člen
Mgr. Marie Schifferová - člen
Ing. Hana Jasenovcová - předseda

2. *Základní východiska pro vypracování účetní závěrky*

Účetnictví je vedeno a účetní závěrka byla sestavena v souladu se zákonem č. 563/1991 Sb. o účetnictví v platném znění, vyhláškou č. 504/2002 Sb., kterou se provádějí některá ustanovení zákona č. 563/1991 Sb. o účetnictví, pro účetní jednotky, u kterých hlavním předmětem činnosti není podnikání, pokud účtují v soustavě podvojného účetnictví a souvisejícími Českými účetními standardy v platném znění.

Účetnictví respektuje obecné účetní zásady, především zásadu o oceňování majetku historickými cenami (není-li dále uvedeno jinak), zásadu účtování ve věcné a časové souvislosti, zásadu opatrnosti a předpoklad o schopnosti účetní jednotky pokračovat ve svých aktivitách.

Tato účetní závěrka je sestavena k rozvahovému dni 31.12.2016 za kalendářní rok 2016.

Finanční údaje v této účetní závěrce jsou vyjádřeny v tisících korun českých (Kč).

3. *Obecné účetní zásady*

Způsoby oceňování použité při sestavení účetní závěrky za rok 2016 jsou následující:

Dlouhodobý majetek – v pořizovacích cenách, které obsahují cenu pořízení a náklady s pořízením související. Odpisy jsou vypočteny na základě pořizovací ceny a předpokládané doby životnosti příslušného majetku. Předpokládaná životnost je stanovena takto:

	Počet let
Osobní automobily	5
Chovná fena	3

Zásoby – v pořizovacích cenách, které obsahují cenu pořízení a náklady s pořízením související.

Finanční majetek, pohledávky a závazky – ve jmenovité hodnotě.

Opravné položky k aktivům nebyly tvořeny, neboť nebylo zjištěno jejich přechodné znehodnocení.

Majetek a závazky pořízené v cizí měně se oceňují v českých korunách v kurzu České národní banky platném ke dni jejich vzniku a k rozvahovému dni byly položky peněžité povahy oceněny kurzem platným k 31. 12. vyhlášeným Českou národní bankou.

Realizované i nerealizované kurzové zisky a ztráty se účtují do výkazu zisku a ztráty běžného roku.

4. *Dlouhodobý majetek*

Osobní automobily pořízeny jako hmotné dary:
v roce 2015 Škoda Octavia v hodnotě 220 tis. Kč
v roce 2016 FORD Toumeo v hodnotě 648 tis. Kč

Chovná fena pořízena v roce 2015 v hodnotě 700 tis. Kč z nadačního příspěvku.

Odpisy dlouhodobého majetku činily 400 tis. Kč v roce 2016 (164 tis. Kč v roce 2015).

5. Závazky a pohledávky

Účetní jednotka nemá nedoplatky pojistného na sociálním či zdravotním pojištění ani daňové nedoplatky. Účetní jednotka nemá závazky s dobou splatnosti delší 5 let, nemá závazky, které nejsou obsaženy v rozvaze.

6. Výsledek hospodaření

hlavní činnost	480 tis. Kč
vedlejší činnost	-

Zisk roku 2015 byl v plné výši převeden do výsledku hospodaření minulých období.

7. Údaje o zaměstnancích

Účetní jednotka nemá zaměstnance.

Nadační fond Mathilda neuzavřel za vykazované účetní období obchodní smlouvu ani jiný smluvní vztah se společností, ve které působí členové správní rady nebo jejich rodinní příslušníci. Jedinou výjimku tvoří smlouva o účetních službách schválená Správní radou v roce 2011.

8. Daně

Účetní jednotka v souladu se zákonem o daních z příjmu v platném znění a výsledkem hospodaření za účetní období 2016 nevykázala povinnost odvádět daň z příjmu.

Účetní jednotka podala daňové přiznání v řádném termínu.

9. Přijaté příspěvky

V roce 2016 přijala účetní jednotka peněžní příspěvky v celkové hodnotě 3.752 tis. Kč

10. Poskytnuté příspěvky

V roce 2016 poskytla účetní jednotka peněžní příspěvky v celkové hodnotě 1.801 tis. Kč

11. Veřejná sbírka

Na základě osvědčení MHMP vyhlásila účetní jednotka veřejnou sbírku se sbírkovým účtem 28446757610300 ČSoB. Konání Sbírký je od 8. srpna 2014 na dobu neurčitou, jejím účelem je získání finančních prostředků na podporu nevidomých a těžce zrakově postižených. Získané prostředky budou použity:

- na přímou pomoc nevidomým a těžce zrakově postiženým, zejména k zajištění komplexní informační kampaně a podpory aktuálního systému sociálních služeb pro všechny těžce zrakově postižené, včetně nákladů s tím souvisejících a nákladů spojených s propagací a podporou sociálního informačního systému;
- na náklady spojené s kvalifikovanou přípravou nevidomých a těžce zrakově postižených pro výkon specifických profesí v pracovním procesu;
- na realizaci výukového projektu „Sociální rehabilitace nevidomých a slabozrakých“, zaměřeného na orientaci a mobilitu těžce zrakově postižených a kombinovaně postižených;

- na nákup výpočetní techniky uzpůsobené pro její použití nevidomými a těžce zrakově postiženými a k zajištění její dostupnosti a k osvojení poznatků základních a nástavbových metod práce s digitální technikou;
- na podporu komplexních výukových programů spojených s metodami odpovídajícími a adekvátními pro plnohodnotné využití vodicích psů;
- k úhradě nákladů spojených s kvalifikovanou právní, sociální a psychologickou poradenskou činností a dalšími službami pro zrakově postižené a nevidomé;
- na motivační a rekondiční pobyty těžce zrakově postižených;
- k eliminaci existujících bariérových prvků a na náklady spojené s realizací výše uvedených projektů.

Způsob provádění sbírky:

- podle §9 odst. 1 písmeno c) sběracími pokladničkami;
- podle §9 odst. 1 písmeno f) pronájmem telefonní linky a to zasiláním DMS.

Sbírka v roce 2016

K 1. 1. 2016 byl stav na účtu 49.880,88 Kč.

Příjmy:

úrok - 12,00 Kč

DMS – 64.267,50 Kč

sběrací pokladny – 1.268.092,00 Kč

Celkem příjmy – 1.332.371,50 Kč

Výdaje:

bankovní poplatky – 0,00 Kč

poskytnuté dary – 918.200,00 Kč

Výdaje celkem – 918.200,00 Kč

Čerpání finančních prostředků proběhlo v souladu s účelem sbírky. Jednotlivé částky jsme převedli příjemcům na základě darovací smlouvy.

K 31. 12. 2016 byl stav na účtu 464.052,38 Kč.

Tyto prostředky budou čerpány v následujícím období.

12. Následné události

Mezi rozvahovým dnem a okamžikem sestavení účetní závěrky nenastaly žádné významné skutečnosti.



Deloitte Audit s.r.o.
Nile House
Karolinská 654/2
186 00 Praha 8 - Karlín
Česká republika

Tel: +420 246 042 500
Fax: +420 246 042 555
DeloitteCZ@deloitteCE.com
www.deloitte.cz

zapsána Městským soudem
v Praze, oddíl C, vložka 24349
IČO: 49620592
DIČ: CZ49620592

ZPRÁVA NEZÁVISLÉHO AUDITORA

Pro zakladatele Nadačního fondu Mathilda

Se sídlem: Seifertova 982/25, Žižkov, 130 00 Praha 3

Výrok auditora

Provedli jsme audit přiložené účetní závěrky Nadačního fondu Mathilda (dále také „nadační fond“) sestavené na základě českých účetních předpisů, která se skládá z rozvahy k 31. prosinci 2016 a výkazu zisku a ztráty za rok končící k tomuto datu a přílohy této účetní závěrky, která obsahuje popis použitých podstatných účetních metod a další vysvětlující informace.

Podle našeho názoru přiložená účetní závěrka podává věrný a poctivý obraz finanční pozice Nadačního fondu Mathilda k 31. prosinci 2016 a její finanční výkonnosti a peněžních toků za rok končící k tomuto datu v souladu s českými účetními předpisy.

Základ pro výrok

Audit jsme provedli v souladu se zákonem o auditorech a standardy Komory auditorů České republiky pro audit, kterými jsou mezinárodní standardy pro audit (ISA), případně doplněné a upravené souvisejícími aplikačními doložkami. Naše odpovědnost stanovená těmito předpisy je podrobněji popsána v oddílu Odpovědnost auditora za audit účetní závěrky. V souladu se zákonem o auditorech a Etickým kodexem přijatým Komorou auditorů České republiky jsme na nadačním fondu nezávislí a splnili jsme i další etické povinnosti vyplývající z uvedených předpisů. Domníváme se, že důkazní informace, které jsme shromáždili, poskytují dostatečný a vhodný základ pro vyjádření našeho výroku.

Jiná skutečnost

Účetní závěrka Nadačního fondu Mathilda za rok končící k 31. prosinci 2015 byla auditována jiným auditorem, který k této účetní závěrce dne 13. června 2016 vyjádřil výrok bez výhrad.

Ostatní informace uvedené ve výroční zprávě

Ostatními informacemi jsou v souladu s § 2 písm. b) zákona o auditorech informace uvedené ve výroční zprávě mimo účetní závěrku a naši zprávu auditora. Za ostatní informace odpovídá správní rada nadačního fondu.

Naš výrok k účetní závěrce se k ostatním informacím nevztahuje. Přesto je však součástí našich povinností souvisejících s ověřením účetní závěrky seznámení se s ostatními informacemi a posouzení, zda ostatní informace nejsou ve významném (materiálním) nesouladu s účetní závěrkou či našimi znalostmi o účetní jednotce získanými během ověřování účetní závěrky nebo zda se jinak tyto informace nejeví jako významně (materiálně) nesprávné. Také posuzujeme, zda ostatní informace byly ve všech významných (materiálních) ohledech vypracovány v souladu s příslušnými právními předpisy. Tímto posouzením se rozumí, zda ostatní informace splňují požadavky právních předpisů na formální náležitosti a postup vypracování ostatních informací v kontextu významnosti (materiality), tj. zda případné nedodržení uvedených požadavků by bylo způsobilé ovlivnit úsudek činěný na základě ostatních informací.

Na základě provedených postupů, do míry, jež dokážeme posoudit, uvádíme, že:

- Ostatní informace, které popisují skutečnosti, jež jsou též předmětem zobrazení v účetní závěrce, jsou ve všech významných (materiálních) ohledech v souladu s účetní závěrkou.
- Ostatní informace byly vypracovány v souladu s právními předpisy.

Dále jsme povinni uvést, zda na základě poznatků a povědomí o nadačním fondu, k nimž jsme dospěli při provádění auditu, ostatní informace neobsahují významné (materiální) věcné nesprávnosti. V rámci uvedených postupů jsme v obdržení ostatních informací žádné významné (materiální) věcné nesprávnosti nezjistili.

Odpovědnost správní rady a dozorčí rady nadačního fondu za účetní závěrku

Správní rada nadačního fondu odpovídá za sestavení účetní závěrky podávající věrný a poctivý obraz v souladu s českými účetními předpisy a za takový vnitřní kontrolní systém, který považuje za nezbytný pro sestavení účetní závěrky tak, aby neobsahovala významné (materiální) nesprávnosti způsobené podvodem nebo chybou.

Při sestavování účetní závěrky je správní rada nadačního fondu povinna posoudit, zda je nadační fond schopen nepřetržitě trvat, a pokud je to relevantní, popsat v příloze účetní závěrky záležitosti týkající se jeho nepřetržitého trvání a použití předpokladu nepřetržitého trvání při sestavení účetní závěrky, s výjimkou případů, kdy správní rada plánuje zrušení nadačního fondu nebo ukončení jeho činnosti, resp. kdy nemá jinou reálnou možnost než tak učinit.

Za dohled nad procesem účetního výkaznictví v nadačním fondu odpovídá dozorčí rada.

Odpovědnost auditora za audit účetní závěrky

Naším cílem je získat přiměřenou jistotu, že účetní závěrka jako celek neobsahuje významnou (materiální) nesprávnost způsobenou podvodem nebo chybou a vydat zprávu auditora obsahující náš výrok. Přiměřená míra jistoty je velká míra jistoty, nicméně není zárukou, že audit provedený v souladu s výše uvedenými předpisy ve všech případech v účetní závěrce odhalí případnou existující významnou (materiální) nesprávnost. Nesprávnosti mohou vzniknout v důsledku podvodů nebo chyb a považují se za významné (materiální), pokud lze reálně předpokládat, že by jednotlivé nebo v souhrnu mohly ovlivnit ekonomická rozhodnutí, která uživatelé účetní závěrky na jejím základě přijmou.

Při provádění auditu v souladu s výše uvedenými předpisy je naší povinností uplatňovat během celého auditu odborný úsudek a zachovávat profesní skepticismus. Dále je naší povinností:

- Identifikovat a vyhodnotit rizika významné (materiální) nesprávnosti účetní závěrky způsobené podvodem nebo chybou, navrhnout a provést auditorské postupy reagující na tato rizika a získat dostatečné a vhodné důkazní informace, abychom na jejich základě mohli vyjádřit výrok. Riziko, že neodhalíme významnou (materiální) nesprávnost, k níž došlo v důsledku podvodu, je větší než riziko neodhalení významné (materiální) nesprávnosti způsobené chybou, protože součástí podvodu mohou být tajné dohody (koluze), falšování, úmyslná opomenutí, nepravdivá prohlášení nebo obcházení vnitřních kontrol.
- Seznámit se s vnitřním kontrolním systémem nadačního fondu relevantním pro audit v takovém rozsahu, abychom mohli navrhnout auditorské postupy vhodné s ohledem na dané okolnosti, nikoli abychom mohli vyjádřit názor na účinnost jejího vnitřního kontrolního systému.
- Posoudit vhodnost použitých účetních pravidel, přiměřenost provedených účetních odhadů a informace, které v této souvislosti správní rada nadačního fondu uvedla v příloze účetní závěrky.
- Posoudit vhodnost použití předpokladu nepřetržitého trvání při sestavení účetní závěrky správní radou a to, zda s ohledem na shromážděné důkazní informace existuje významná (materiální) nejistota vyplývající z událostí nebo podmínek, které mohou významně zpochybnit schopnost nadačního fondu nepřetržitě trvat. Jestliže dojdeme k závěru, že taková významná (materiální) nejistota existuje, je naší povinností upozornit v naší zprávě na informace uvedené v této souvislosti v příloze účetní závěrky, a pokud tyto informace nejsou dostatečné, vyjádřit modifikovaný výrok. Naše závěry týkající se schopnosti nadačního fondu nepřetržitě trvat vycházejí z důkazních informací, které jsme získali do data naší zprávy. Nicméně budoucí události nebo podmínky mohou vést k tomu, že nadační fond ztratí schopnost nepřetržitě trvat.
- Vyhodnotit celkovou prezentaci, členění a obsah účetní závěrky, včetně přílohy, a dále to, zda účetní závěrka zobrazuje podkladové transakce a události způsobem, který vede k věrnému zobrazení.

Naší povinností je informovat správní radu mimo jiné o plánovaném rozsahu a načasování auditu a o významných zjištěních, která jsme v jeho průběhu učinili, včetně zjištěných významných nedostatků ve vnitřním kontrolním systému.

V Praze dne 23. června 2017

Auditorská společnost:

Deloitte Audit s.r.o.
evidenční číslo 079



Statutární auditor:

Ladislav Šauer
evidenční číslo 2261

