



VÝROČNÍ ZPRÁVA

Nadačního fondu

Mathilda

Za rok 2015

POMÁHÁME POMÁHAT



Základní údaje

Název: Nadační fond Mathilda

Sídlo: Seifertova 982/25

130 00, Praha 3 - Žižkov

Kancelář: Krakovská 22

110 00, Praha 1

IČ: 247 71 422

Zapsán v Nadačním rejstříku Městského soudu v Praze, oddíl N, vložka 814

Datum registrace: 8. prosince 2010

Správní rada:

Eva Holubová - člen

Doc. PhDr. Lea Květoňová, PhD. - člen

Mgr. Milan Arner - člen

JUDr. Jaromír Kain - člen

Luboš Krapka - předseda

Dozorčí rada:

Mgr. Terezie Hradilková – člen PhDr.

PhDr. Josef Cerha – člen

PhDr. Štěpánka Tůmová – člen

Mgr. Marie Schifferová – člen

Ing. Hana Jasenovcová - předseda

číslo účtu: 240034015/0300

Kontakt

Luboš Krapka

Tel.: 222 710 903

Mob.: 737 588 050 Email:

krapka@mathilda.cz

www.mathilda.cz

MATHILDA

Pomáháme pomáhat

Nadační fond Mathilda byl zřízen s touhou přispět ke zlepšování kvality života lidí s těžkým zrakovým i jiným zdravotním postižením. Fond se snaží zlepšovat zejména podmínky vzdělávání osob s takovýmto postižením postupným zlepšováním stávajících sociálních služeb.

Zakladatelem Nadačního fondu se stalo občanské sdružení Mathilda, které zde fungovalo již od roku 2008. Nadační fond tedy měl na co navázat. Vznikl v prosinci 2010 a neustává ve vyhledávání a podpoře smysluplných projektů, které pomáhají lidem s těžkým zrakovým postižením.

Soustředí se hlavně na projekty, které se týkají vzdělávání takto postižených osob a v konečném důsledku výrazně pomáhají v pracovním uplatnění a integraci do běžné společnosti.

Jedná se zejména o projekty, které nedosahují na úplné financování ze strany státu. Hlavní myšlenkou Nadačního fondu je propojit dohromady tři skupiny lidí – ty, kteří pomoc potřebují, s těmi, kteří pomáhat chtějí, a s těmi, kteří vědí, jak na to. Mathilda činí veškerá potřebná opatření včetně získávání prostředků pro realizaci uvedených cílů.

V centru dlouhodobého zájmu Nadačního fondu Mathilda jsou následující projekty a organizace:

Porodna štěňat

Nadační fond Mathilda založil vlastní chov štěňat budoucích vodicích psů. Podporuje tím i zvýšení kvality stávající služby v oblasti výcviku vodicích psů pro lidi nevidomé. Nadační fond Mathilda si bere za cíl tento dlouhodobý projekt finančně zajistit.

Výcvik vodicích psů pro nevidomé

Zabývá se výchovou a výcvikem vodicích psů pro nevidomé, přípravou a vzděláváním žadatelů o vodicí psy, odborným předáváním vycvičených psů, následnou péčí o majitele vodicích psů.

Tyfloservis, o.p.s.

Zabývá se sociální rehabilitací lidí s těžkým zrakovým postižením, hlavně klienty, kteří o zrak přišli v dospělém věku. Jedná se o terénní službu, kdy instruktoři zejména v domácím prostředí klienta vyučují sebeobsluhu, základy chůze s bílou holí, používání kompenzačních pomůcek a jiné.

Klub držitelů vodicích psů

Hájí zájmy majitelů vodicích psů, organizuje pro ně volnočasové aktivity a rehabilitační pobyty, hlídá legislativní podmínky života s vodicím psem, např. právo vstupu se psem do veřejných budov, zdravotnických a školských zařízení, apod.

Konzervatoř Jana Deyla

KJD je určena přednostně pro studenty se zrakovým postižením. Osudy absolventů školy, učitelů hudby, hudebníků i ladičů klavíru potvrzují, že hudba je nevidomému i slabozrakému člověku beze zbytku přístupná a dává mu možnost životního naplnění i důstojné profese.

Centrum pomoci Mathilda

Bezplatná podpora nevidomým uživatelům speciálních kompenzačních pomůcek. Cílem projektu je pomoci zrakově postiženým lidem, kteří vlastní elektronickou kompenzační pomůcku (PC s hlasovým výstupem, PC s braillovým výstupem, mobilní telefon s hlasovým výstupem atd.)

Centrum pomoci Mathilda nabízí těmto lidem školení v screenreaderech HAL, Just VOIP a NVDA, školení v programech k mobilním telefonům a dále poradenství v oblasti screenreaderů a v programech k mobilním telefonům, digitalizace černotiskových a zvukových knih.

Centrum dále poskytuje poradenství prostřednictvím telefonu, přes skype či osobní. Těmito komunikačními způsoby pomáháme nevidomým znovu nastavit operační systém či speciální SW anebo jim pomáháme v orientaci s těmito speciálními SW. Ve zvlášť komplikovaných případech jede odborný pracovník ke klientovi domů.

Digitální knihovna zrakově postižených

Podpora portálu www.dkzp.cz, na kterém je umístěno více jak 11000 digitalizovaných knih. Knihovna nabízí zrakově postiženým možnost stažení velkého množství knižních titulů v digitální podobě. Naší snahou je tuto nabídku neustále rozšiřovat a nabídnout zrakově postiženým široký výběr literatury.

Hraběnka Mathilda Nostitzová



patronka Nadačního fondu

Mathilda Nostitzová se narodila a vyrůstala na zámku v Plané u Mariánských Lázní. Vzhledem k situaci po Únoru 1948 musela opustit s rodinou Československo. V roce 1970 se provdala za italského diplomata a doprovázela ho při jeho působení v nejrůznějších částech světa. (V současnosti je její manžel velvyslancem Maltéžského řádu v České republice). Přestože mnoho let pobývala v zahraničí, vždy se aktivně zajímala o situaci v Československu. Vrátila se sem v roce 1990 a dnes pobývá částečně zde a částečně v Itálii. Paní Nostitzová dlouhodobě podporuje nevidomé a za tuto svou činnost obdržela i několikrát ocenění. Je patronkou Klubu držitelů vodicích psů.

Pro zdravé občany se Mathilda Nostitzová snaží být příkladem osobního nasazení ve prospěch skupiny občanů s postižením.

Během již téměř dvacetiletého období získala pro nevidomé a slabozraké mnoho finančních prostředků z domova i ze zahraničí.

Mathilda Nostitzová od chvíle, kdy se v roce 1990 vrátila do Československé republiky aktivně a nezištně pomáhá lidem se zrakovým postižením. Svoje jméno propůjčila a svoje aktivity realizuje v **Nadačním fondu Mathilda**

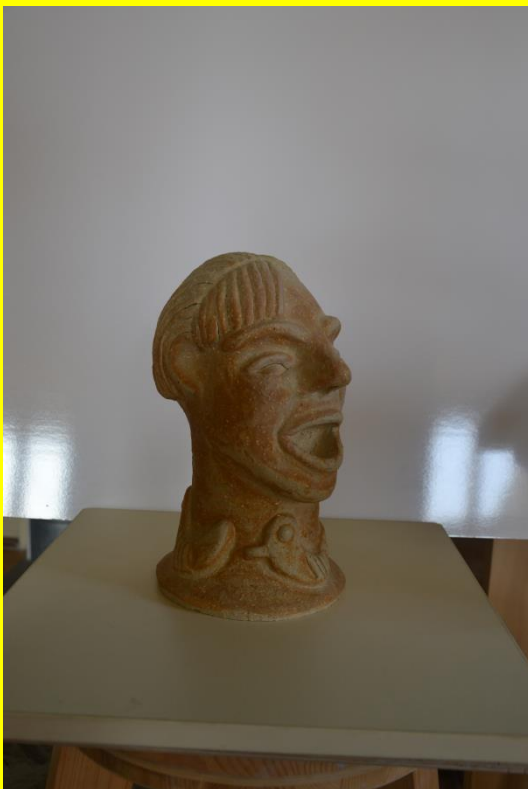
Jméno paní hraběnky se tedy jako červená nit prolíná všemi akcemi, které v průběhu roku 2015 Nadační fond Mathilda pořádal. Téměř vždy se podaří spojit významné osobnosti společenského, kulturního či politického života, příjemné prostředí a dobrý nápad s propagací, finanční pomocí nebo alespoň zábavou pro lidi s těžkým zrakovým postižením.

Hraběnka Mathilda Nostitzová stála před pěti lety i u zrodu nápadu vytvořit **originální kalendář**. V něm slavné osobnosti společenského a kulturního života pózují společně s vodicími psy pro nevidomé.

Nakročeno k dobré tradici má také **benefiční koncert** konaný začátkem roku pod záštitou Jeho Eminence Kardinála Miloslava Vlka.

Finanční prostředky by pomohla získat častěji opakovaná **aukce výtvarných děl** umělců se zrakovým postižením, která měla velký ohlas.

V roce 2015 úspěšně pokračovala veřejná sbírka, povolená pro celé území ČR. Z pokladen umístěných v obchodech společnosti **Billa**, bylo vybráno téměř **600 000,- Kč**.



Prosíme, pomozte nám pomáhat

BŘEZEN

BENEFIČNÍ KONCERT

První významnou akcí Nadačního fondu Mathilda v roce 2015 byl benefiční koncert konaný 25. 3. 2015. ve Stavovském divadle.

Tento koncert, na kterém vystupovali vzácní umělci zvučných českých i zahraničních jmen, společně s umělci se zrakovou vadou dokázal, že zrakový handicap není při tvorbě a vnímání umění zdaleka to nejdůležitější. Na podiu zazpívala Věra Martinová, Markéta Mátlová, OFO a celý koncert dirigoval Varhan Orchestrovič Bauer se svým filmovým symfonickým orchestrem. Celý večer se nesl v duchu western a country.



DUBEN

S JAREM ZA RUKU

V příjemný slunný den na konci dubna se ve Velkém sále Černínského paláce konal již čtrnáctý ročník benefičního koncertu „S jarem za ruku“.

Nad koncertem převzal společně s paní hraběnkou Nostitzovou záštitu ministr zahraničních věcí Lubomír Zaorálek.

Sálem zazněly blaholibé tóny Jiřího Stivína a hudebního uskupení Musica pro Santa Cecilia. Večerem provázel Mgr. Martin Krupka.

Před samotným koncertem předal ředitel Tyfloservisu, o.p.s. PhDr. Josef Cerha společně s Doc. Leo Květoňovou, předsedkyní správní rady Tyfloservisu pamětní zvoneček Janu Příborskému, dlouholetému pracovníkovi Tyfloservisu v Olomouci.



ČERVEN

VESELÁ MATHILDA

O víkendu od 27. do 28. června proběhl nultý ročník nové soutěže Veselá Mathilda, která byla pořádána jako orientační závod pro nevidomé a jejich vodící psy. Celá akce se konala v Praze na Bílé Hoře a zázemí pak v hotelu Alexander. Hlavní závod probíhal po celou sobotu a soutěž byla zakončena volnou zábavou v hotelové restauraci. Vítězové orientačního závodu dostali mnoho cen od sponzorů akce. Vyhlášení se zúčastnila také patronka nadačního fondu Mathilda Nostitzová a členka správní rady Jana Holubová.



ZÁŘÍ

GOLFOVÝ TURNAJ NADAČNÍHO FONDU MATHILDA

V září se konal již tradičně další ročník golfového turnaje Nadačního fondu Mathilda, tentokrát s názvem „Mathilda Golf Open 2015“. Již v pořadí 5. turnaj se opět konal v nádherných prostorách golfového hřiště Hostivař 21. září. I tentokrát paní hraběnka Nostitzová zvala všechny, kteří by se s ní a s ostatními hosty rádi sešli na greenu a podpořili svojí účastí činnost Nadačního fondu. Po golfovém turnaji následoval jako vždy skvělý kulturní program ve formě vystoupení brazilské bubenické show Tam Tam Batucada a klavírního vystoupení Ráchel Skleničkové a Tomáše Pavlána. To vše za doprovodu skvělého občerstvení a báječného zázemí. Jedním z hlavních bodů večera pak bylo předání vozu Nadačnímu fondu z rukou zástupců ČSOB Leasing.



ŘÍJEN

VÝSTAVA OBRAZŮ, KOLONÁDA KARLOVY VARY

Od 29. září do konce října si mohli návštěvníci Vřídelní Kolonády v Karlových Varech prohlédnout výstavu nazvanou „Psi a celebrity pomáhají nevidomým“. Bylo vystaveno mnoho fotografií od Antonína Malého, který je nafotil za pomoci známých celebrit a důležitých psích pomocníků pro nevidomé. Záštitu celé akce převzal primátor Karlových Varů, pan Ing. Petr Kulhánek



Pod záštitou primátora města Karlovy Vary
Ing. Petra Kulhánka

Mathilda Nostitzová

&

Nadační Fond Mathilda

Vás srdečně zvou na vernisáž výstavy fotografií Antonína Malého

PSI A CELEBRITY POMÁHAJÍ NEVIDOMÝM

úterý 29. září v 17 hodin

Galerie Na Ochozu, vřídelní kolonáda 1. patro

Nadační Fond Mathilda, Krakovská 22, Praha 1, info@mathilda.cz, www.mathilda.cz
R.V.S.P. info@mathilda.cz

LISTOPAD

DRAŽBA NOČNÍKŮ PRO MATHILDU

5. listopadu proběhla dražba nočníků pro Nadační Fond Mathilda. Originální nočníky dalo k dispozici Muzeum nočníků a toalet a známé české celebrity se na nich vyřádily svými výtvarnými výkony. Celá akce se konala v krásných půdních prostorech Malostranské besedy. Celkový výtěžek aukce překročil 300 tisíc korun.

Charitativní dražba NOČNÍKY PRO MATHILDU
5. 11. 2015 od 18:00 hod,
Malostranská beseda, Praha 1

Charitativní dražba NOČNÍKY PRO MATHILDU
5. 11. 2015 od 18:00 hod,
Malostranská beseda, Praha 1

Dovolte nám představit Muzeum historických nočníků a toalet o.p.s., které je jedno ze tří muzeí a zároveň největší tohoto zaměření na světě a Nadační fond Mathilda, který se programově zaměřuje na podporu zlepšení kvality života nevidomých, slabozrakých a jinak zdravotně postižených osob. Podrobné informace o obou institucích získáte na webových stránkách www.museum-toilet.com a www.mathilda.cz.

Muzeum se zaměřuje nejen na výstavní činnost historických nočníků a toalet vysoké umělecké či technické úrovně, ale také na osvětu vztahující se k ekologii, zdravotvědě, úsporám vody a historii celé této oblasti. V prostorách muzea ve Vyšehradské ulici 12, Praha 2 si mohou návštěvníci ve stále expozici mezi zhruba 2000 exponáty prohlédnout i nočník vyrobený pro Napoleona Bonaparta, čínského císaře Čchie-lunga, Titanic, pro Lincolnovu ložnici Bílého domu, nočník ze stříbra, z vojenské helmy wehrmachtu, svatební francouzské i čínské nočníky. Rodinnou toaletní židli daroval muzeu i publicista Josef Klíma, svůj nočník například zpěvák Laďa Kernl.

K prvnímu setkání s paní hraběnkou Mathildou Nostitzovou došlo před několika lety, kdy darovala muzeu nočník s rodovým erbem Nostitzů pocházející z mobiliáře zámku Planá u Mariánských Lázní a muzeum jako poděkování věnovalo finanční příspěvek její nadaci. Od té doby došlo k několika setkáním, kdy jsme paní Mathildu poznali jako dámu se šlechtetným srdcem, vitalitou, obrovským charismou a schopností pomáhat. Právě proto jsme se rozhodli, přes existenci mediálně známějších nadací, pro společný projekt právě s Nadačním fondem Mathilda, jejíž patronka je pro nás zárukou morálních hodnot a skutečné pomoci potřebným.

Díky vstřípnosti mediálně známých osobností, které výtvarně upravily nové bílé nočníky, vznikla kolekce 30 unikátních předmětů. Na krátkodobé výstavě jsou v Muzeu historických nočníků a toalet o.p.s. k vidění v období 13. 6. – 30. 10. 2015.

Vývolávací cena jednotlivých předmětů je 5.000,- Kč.

Tímto bychom Vás rádi pozvali, pod záštitou paní hraběnky Mathildy Nostitzové, na charitativní dražbu, která se uskuteční ve čtvrtek **5. 11. 2015, od 18:00 hod., v Malostranské besedě, Malostranské náměstí 35/21, 118 00 Praha 1**. Výtěžek pomůže Nadačnímu fondu Mathilda ve výcviku vodících psů nebo podpoří další projekty pro nevidomé.

Renáta a Jan Sedláčkoví
Muzeum historických nočníků a toalet, o.p.s.
Barrandov Studio a.s.
hlavní partner

Mathilda Nostitzová
patronka Nadačního fondu Mathilda
Sapho
partner

Charitativní dražba NOČNÍKY PRO MATHILDU
5. 11. 2015 od 18:00 hod,
Malostranská beseda, Praha 1

Charitativní dražba NOČNÍKY PRO MATHILDU
5. 11. 2015 od 18:00 hod,
Malostranská beseda, Praha 1

11. **Andrea Kalivodová** - přední operní pěvkyně-mezzosopranistka

12. **Eliška Kaplířová** - filmová producentka, zastupitelka Hlavního města Prahy, zastávkyně díla zesnulého manžela architektky Jany Kaplířové

13. **Andrea Keresťesová** - herečka a fotografka

14. **Laďa Kernl** - zpěvák

15. **Milada Kernlířová** - „Posazení na Hawaii“ - manželka zpěváku Laďa Kernla a skladatelka

16. **Tereza Kostková a syn Antonín Kracík** - herečka a modelka

17. **Markéta Krajčovičová** - cukrářka

18. **Alena Kupčíková** „Divá se...“ - malířka, sochařka, konceptualistka

19. **Blanka Matragl** „Nočník pro nevěstu“ - módní návrhářka, malířka a designérka

20. **Jiří Menzel** „Všechno špatné musí PRYČ“ - režisér, herec a spisovatel

21. **Vlado Milanič** - architekt, spoluzákladatel Tančícího domu

22. **Pavol Opatenský** - sochař a šperkař

23. **Eva Pilarová** - zpěvačka a herečka, trojdesátá vítězka ankety Zlatý slavík v kategorii zpěvaček

24. **Agáta Prachařová** - moderátorka, modelka, majitelka modelingové agentury, podnikatelka, příležitostná herečka a zpěvačka

25. **Viktor Preiss** - herec

26. **Jiří Siva** „Půlený vězeň“ - výtvarník a básník věnující se vreselenému humoru, litografii, knižní ilustraci a torbě pro děti

27. **Jadrán Šetlík** - fotograf

28. **Petr Tichý** „Srdce v hajzlu“ - generální ředitel společnosti Barrandov Studio a.s.

29. **Tomáš Töpfer** - herec, režisér, podnikatel, scenárista, divadelní pedagog, divadelní ředitel a politik

30. **Mathilda Nostitzová** - hraběnka, patronka Nadačního fondu Mathilda

KŘEST KALENDÁŘE 2016, MUZEUM KAMPA

11. listopadu od 17 hodin proběhla slavnostní křest kalendáře a vernisáž obrazů, ze kterých se skládal kalendář nadačního fondu Mathilda na rok 2016. Vernisáž se uskutečnila v prostorách restaurace Muzea Kampa. Akce se kromě patronky nadačního fondu Mathilda, Mathildy Nostitzové, zúčastnila také Meda Mládková, Gabriela Vránová, Dominik Hašek či Josef Váňa. Na kalendáři pro rok 2016 spolupracovali Antonín Malý, Herbert Slavík, Josef Louda, Marek Kučera, Lucie Matos Claro, Tereza Brodská, Meda Mládková, Zora Jandová, Dominik Hašek, Dana Batulková, Jan Potměšil, Dana Morávková, Josef Váňa, Bára Basiková, Gabriela Vránová, Aleš Cibulka a Eva Samková.

TANEČNÍ SWINGOVÝ GALAVEČER

6.11.

Předposlední oficiální akcí Nadačního fondu Mathilda byl Taneční swingový a benefiční galavečer, který se konal 6. listopadu ve velkém sále Radiopaláce, a Nadační fond byl jeho partnerem. Na již čtvrtém ročníku vystupoval Rozhlasový Big Band Gustava Broma, dále vystoupil zpěvák, komik a herec Josef Laufer a v neposlední řadě také zpěvačka a herečka Leona Machálková. V průběhu akce byl Nadačnímu Fondu Mathilda předán šek na 25 000,- Korun.



**Mathilda Nostitzová
&
Nadační fond Mathilda**

Vás srdečně zvou na křest kalendáře
Pomáháme pomáhat 2016

středa 11. listopadu v 17 hodin

Museum Kampa
U Sovových mlýnů 2 - Kampa

Nadační fond Mathilda, Krakovská 22, Praha 1, info@mathilda.cz www.mathilda.cz



FCB PRAGUE



Vystoupí JOSEF LAUFER

LEONA MACHÁLKOVÁ

Hrát bude
BIG BAND GUSTAVA BROMA
(Big Band Českého rozhlasu)
pod vedením Vlady Valoviče

6.11.2015 TANEČNÍ SWINGOVÝ & BENEFIČNÍ GALAVEČER od 19,00 hod

Velký sál Radiopaláce, Praha 2

Patří Jitka Bělová
Více informací naleznete na www.pitakalaska.cz

Prodávky vstupenek v síti Ticketpro

PROSINEC

VÝSTAVA FOTEK Z KALENDÁŘE 2016, NÁKUPNÍ CENTRUM ČERNÝ MOST

Během první poloviny posledního měsíce roku, bylo možné spatřit obrazy, z kalendáře nadačního fondu Mathilda 2016, vystavené v prvním patře nákupního centra Černý Most. Veřejná výstava probíhala za spoluúčasti vedení CČM s nadačním fondem Mathilda.



Podpořili nás

V tomto seznamu jsou uvedeni dárci, kteří nám poskytli více než 3000,- Kč.

Nadační fond Mathilda děkuje všem dárcům.

Aleš Cibulka	Herbert Slavík	Miroslav Labanič
Alexander Hemala	Hotel Paříž	Miroslava Procházková
Antonín Haka	Hotel Yasmin	Mudr. Jana Kuncarová
Antonín Malý	Ing. Dalibor Štys	Nadace ČEZ
AZ Consult, s.r.o.	Ing. David Vávra	Národní divadlo
Bára Basiková	Ing. Ivan Bařka	Oritest, s.r.o.
Becker a Poliakoff	Ing. Jiří Jehnička	Petr Voborník
BILLA	Ing. Josef Pejzl	Petra Freimannová
Bohemia Sekt	Jan Potměřil	Porsche Česká
Borgo Dal Kinsky	Jan Sedláček	republika, s.r.o.
CK Malko Polo, s.r.o.	Jana Ruzsová	Prothon Therapy Center
Corporate Publishing	Jiří Wald	Renata Sedláčková
ČSOB	Jitka Bláhová	Renata Vrchlabská
ČSOB Leasing	Jitka Holinková	Smetanova cukrárna
Dana Batulková	Josef Louda	Swiss Cheese
Dana Morávková	Josef Váňa	Štěpánka Tůmová
Diplomatic Spouse	Klinika Esthe	Tam Tam Batucada
Assosiation	Lidé a Příležitosti, s.r.o.	Tereza Brodská
Dominik Hašek	Lucie Matos Claro	UBC, s.r.o.
Enviros, s.r.o.	Marek Kučera	Velvyslanectví Ruské
ERA	Mathilda Nostitzová	Federace v České
Eva Holubová	McCann Erickson	Republice
Eva Samková	Prague	Veronika Balnarová
Event Arena, s.r.o.	Meda Mládková	Vino Hruška
FCB Prague, s.r.o.	Mgr. Daniela Kozáková	Základní Škola Nejdek
Gabriela Vránová	Michaela Plačková	Zdeňka Michalíčková
Galop, s.r.o.	Ministerstvo kultury ČR	Zora Jandová
Golf Klub Hostivař	Ministerstvo zahraničích	
Green House restaurant	věcí ČR	

FINANČNÍ ČÁST

Výkaz zisku a ztráty
podle Přílohy č. 2
vyhlášky č. 504/2002 Sb

VÝKAZ ZISKU A ZTRÁTY V ZJEDNODUŠENÉM ROZSAHU

k 31.12.2015
(v celých tisících Kč)

Název a sídlo účetní jednotky

Účetní jednotka doručit
1 x příslušnému finančnímu
orgánu

IČO
24771422

Nadační fond Mathilda
Seifertova 932/25
Praha 3
130 00

Označení	Název ukazatele	Číslo řádku	Činnosti		
			Hlavní	Hospodářská	Celkem
			5	6	7
A.	Náklady	1			
I.	Spotřebované nákupy celkem	2	99		99
II.	Služby celkem	3	774		774
III.	Osobní náklady celkem	4			
IV.	Daně a poplatky celkem	5			
V.	Ostatní náklady celkem	6	869		869
VI.	Odpisy, prodaný majetek, tvorba rezerv a opravných položek celkem	7	140		140
VII.	Poskytnuté příspěvky celkem	8			
VIII.	Daň z příjmů celkem	9			
	Náklady celkem	10	1 882		1 882
B.	Výnosy	11			
I.	Tržby za vlastní výkony a zboží celkem	12	449		449
II.	Změna stavu vnitroorganizačních zásob celkem	13			
III.	Aktivace celkem	14			
IV.	Ostatní výnosy celkem	15	3		3
V.	Tržby z prodeje majetku, zúčtování rezerv a opravných položek celkem	16			
VI.	Přijaté příspěvky celkem	17	1 925		1 925
VII.	Provozní dotace celkem	18	100		100
	Výnosy celkem	19	2 477		2 477
C.	Výsledek hospodaření před zdaněním	20	595		595
D.	Výsledek hospodaření po zdanění	21	595		595



Sestaveno dne: 29.03.2016	K podpisu musí být záznam statutárního orgánu účetní jednotky nebo podpisový vzor fyzické osoby, která je účetní jednotkou	
Právní forma účetní jednotky	Předmět podnikání	Pozn.:

Rozvaha ve zjednodušeném rozsahu

k 31.12.2015
(v celých tisících Kč)

Název, sídlo a právní forma
účetní jednotky

Nadační fond Mathilda
Seifertova 932/25
Praha 3
130 00

IČO

24771422

Účetní jednotka doručí:
1 x příslušnému fin. orgánu

Označení	AKTIVA	číslo řádku	Stav k prvnímu dni účetního období	Stav k posled. dni účetního období
a	b	c	1	2
A.	Dlouhodobý majetek celkem	1		80
I.	Dlouhodobý nehmotný majetek celkem	2		
II.	Dlouhodobý hmotný majetek celkem	3		220
III.	Dlouhodobý finanční majetek celkem	4		
IV.	Oprávky k dlouhodobému majetku celkem	5		-140
B.	Krátkodobý majetek celkem	6	1 161	1 993
I.	Zásoby celkem	7	91	888
II.	Pohledávky celkem	8	20	33
III.	Krátkodobý finanční majetek celkem	9	1 050	1 072
IV.	Jiná aktiva celkem	10		
	Aktiva celkem	11	1 161	2 073
Označení	PASIVA	číslo řádku	Stav k prvnímu dni účetního období	Stav k posled. dni účetního období
a	b	c	3	4
A.	Vlastní zdroje celkem	12	1 161	2 073
I.	Jméni celkem	13	117	434
II.	Výsledek hospodaření celkem	14	1 044	1 639
B.	Cizí zdroje celkem	15		
I.	Rezervy celkem	16		
II.	Dlouhodobé závazky celkem	17		
III.	Krátkodobé závazky celkem	18		
IV.	Jiná pasiva celkem	19		
	Pasiva celkem	20	1 161	2 073



Sestaveno dne: 29.03.2016	Podpisový záznam statutárního orgánu účetní jednotky nebo podpisový vzor fyzické osoby, která je účetní jednotkou	
Právní forma účetní jednotky	Předmět podnikání	Pozn.:

VÝROK AUDITORA

Ing. Květoslava NAJMANOVÁ, auditorka
registrovaná v Komoře auditorů ČR pod číslem 654
Talichova 2039, 169 00 Praha 6

ZPRÁVA NEZÁVISLÉHO AUDITORA

o ověření účetnictví, účetní závěrky a výroční zprávy

Nadačního fondu Mathilda za rok 2015

Přílohy : Rozvaha se stavem ke 31.12.2015
Výkaz zisků a ztrát ke 31.12.2015

Výroční zpráva za rok 2015

V Praze dne 13. června 2016

ZPRÁVA NEZÁVISLÉHO AUDITORA

Příjemce: Nadační fond Mathilda
Seifertova 932/25, 130 00 Praha 3
IČ: 247 71 422

Zpráva o účetní závěrce

Provedla jsem audit přiložené účetní závěrky Nadačního fondu Mathilda, která se skládá z rozvahy a výkazu zisku a ztráty (obojí ve zjednodušeném rozsahu).

Odpovědnost statutárního orgánu účetní jednotky za účetní závěrku

Statutární orgán Nadačního fondu Mathilda je odpovědný za sestavení účetní závěrky, která podává věrný a poctivý obraz v souladu s českými účetními předpisy, a za takový kontrolní systém, který považuje za nezbytný pro sestavení účetní závěrky tak, aby neobsahovala významné (materiální) nesprávnosti způsobené podvodem nebo chybou.

Odpovědnost auditora

Odpovědností auditora je vyjádřit na základě auditu stanovisko k této účetní závěrce. Audit byl proveden v souladu se zákonem o auditorech a souvisejícími aplikačními doložkami Komory auditorů České republiky. V souladu s těmito předpisy je auditor povinen dodržovat etické požadavky a audit naplánovat a provést tak, aby získal přiměřenou jistotu, že účetní závěrka neobsahuje významné (materiální) nesprávnosti.

Audit zahrnuje provedení auditorských postupů k získání důkazních informací o částkách a údajích zveřejněných v účetní závěrce. Výběr auditorských postupů závisí na úsudku auditora, zahrnujícím i vyhodnocení rizik významné (materiální) nesprávnosti údajů, uvedených v účetní závěrce způsobené podvodem nebo chybou. Při vyhodnocení těchto rizik auditor posuzuje vnitřní kontrolní systém relevantní pro sestavení účetní závěrky a věrné zobrazení skutečností v ní. Cílem tohoto posouzení je navrhnout za daných okolností vhodné auditorské postupy, nikoli vyjádřit se k účinnosti vnitřního kontrolního systému účetní jednotky. Audit též zahrnuje posouzení vhodnosti používaných účetních pravidel, přiměřenosti účetních odhadů ze strany vedení Nadačního fondu a posouzení celkové prezentace účetní závěrky.

Domnívám se, že získané důkazní informace poskytují dostatečný a vhodný základ pro vyjádření stanoviska auditora.

Stanovisko auditora

Podle mého názoru účetní závěrka podává věrný a poctivý obraz aktiv a pasiv Nadačního fondu Mathilda a nákladů, výnosů a výsledku hospodaření za rok 2015 v souladu s českými účetními předpisy.

Ověřila jsem rovněž soulad výroční zprávy Nadačního fondu Mathilda za rok 2015 s účetní závěrkou, která je obsažena v této výroční zprávě. Za správnost výroční zprávy je zodpovědný statutární orgán Nadačního fondu Mathilda. Úkolem auditora je vydat na základě provedeného ověření stanovisko o souladu výroční zprávy s účetní závěrkou.

Ověření jsem provedla v souladu s Mezinárodními auditorskými standardy a souvisejícími aplikačními doložkami Komory auditorů České republiky. Tyto standardy vyžadují, aby auditor naplánoval a provedl ověření tak, aby získal přiměřenou jistotu, že informace obsažené ve výroční zprávě, které popisují skutečnosti, které jsou předmětem zobrazení v účetní závěrce, jsou ve všech významných (materiálních) ohledech v souladu s příslušnou účetní závěrkou. Jsem přesvědčena, že provedené ověření poskytuje přiměřený podklad pro vyjádření stanoviska auditora.

Podle mého názoru jsou informace uvedené ve výroční zprávě Nadačního fondu Mathilda za rok 2015 ve všech významných ohledech v souladu s účetní závěrkou za rok 2015.

V Praze dne 13. června 2016

Ing. Květoslava Najmanová
auditora
zapsaná v Komoře auditorů ČR pod číslem 654

Talichova 2039, 169 00 Praha 6



A handwritten signature in blue ink, written over the circular stamp.