



**VÝROČNÍ ZPRÁVA**

**Nadačního fondu**

**Mathilda**

**Za rok 2014**

**POMÁHÁME POMÁHAT**



# Základní údaje

**Název:** Nadační fond Mathilda

**Sídlo:** Seifertova 982/25, 130 00, Praha 3 - Žižkov

**Kancelář:** Krakovská 22, 110 00, Praha 1

**IČ:** 247 71 422

Zapsán v Nadačním rejstříku Městského soudu v Praze, oddíl N, vložka 814

**Datum registrace:** 8. prosince 2010

## **Správní rada:**

Eva Holubová - člen

Doc. PhDr. Lea Květoňová, PhD. - člen

Mgr. Milan Arner - člen

JUDr. Jaromír Kain - člen

Luboš Krapka - předseda

## **Dozorčí rada:**

Mgr. Terezie Hradilková – člen PhDr.

PhDr. Josef Cerha – člen

PhDr. Štěpánka Tůmová – člen

Mgr. Marie Schifferová – člen

Ing. Hana Jasenovcová - předseda

**číslo účtu:** 240034015/0300

Poštovní spořitelna, a.s.

## **Kontakt**

Luboš Krapka

Tel.: 222 710 903

Mob.: 737 588 050

Email: [krapka@mathilda.cz](mailto:krapka@mathilda.cz)

[www.mathilda.cz](http://www.mathilda.cz)

# MATHILDA

## **Pomáháme pomáhat**

Nadační fond Mathilda byl zřízen s touhou přispět ke zlepšování kvality života lidí s těžkým zrakovým i jiným zdravotním postižením. Fond se snaží zlepšovat zejména podmínky vzdělávání osob s takovýmto postižením postupným zlepšováním stávajících sociálních služeb.

Zakladatelem Nadačního fondu se stalo občanské sdružení Mathilda, které zde fungovalo již od roku 2008. Nadační fond tedy měl na co navázat. Vznikl v prosinci 2010 a neustává ve vyhledávání a podpoře smysluplných projektů, které pomáhají lidem s těžkým zrakovým postižením.

Soustředí se hlavně na projekty, které se týkají vzdělávání takto postižených osob a v konečném důsledku výrazně pomáhají v pracovním uplatnění a integraci do běžné společnosti.

Jedná se zejména o projekty, které nedosahují na úplné financování ze strany státu. Hlavní myšlenkou Nadačního fondu je propojit dohromady tři skupiny lidí – ty, kteří pomoc potřebují, s těmi, kteří pomáhat chtějí, a s těmi, kteří vědí, jak na to. Mathilda činí veškerá potřebná opatření včetně získávání prostředků pro realizaci uvedených cílů.

V centru dlouhodobého zájmu Nadačního fondu Mathilda jsou následující projekty a organizace:

## **Porodna štěňat**

Nadační fond Mathilda založil vlastní chov štěňat budoucích vodicích psů. Podporuje tím i zvýšení kvality stávající služby v oblasti výcviku vodicích psů pro lidi nevidomé. Nadační fond Mathilda si bere za cíl tento dlouhodobý projekt finančně zajistit.

## **Výcvik vodicích psů pro nevidomé**

Zabývá se výchovou a výcvikem vodicích psů pro nevidomé, přípravou a vzděláváním žadatelů o vodicí psy, odborným předáváním vycvičených psů, následnou péčí o majitele vodicích psů.

## **Tyfloservis, o.p.s.**

Zabývá se sociální rehabilitací lidí s těžkým zrakovým postižením, hlavně klienty, kteří o zrak přišli v dospělém věku. Jedná se o terénní službu, kdy instruktoři zejména v domácím prostředí klienta vyučují sebeobsahu, základy chůze s bílou holí, používání kompenzačních pomůcek a jiné.

## **Klub držitelů vodicích psů**

Hájí zájmy majitelů vodicích psů, organizuje pro ně volnočasové aktivity a rehabilitační pobyty, hlídá legislativní podmínky života s vodicím psem, např. právo vstupu se psem do veřejných budov, zdravotnických a školských zařízení, apod.

## **Konzervatoř Jana Deyla**

KJD je určena přednostně pro studenty se zrakovým postižením. Osudy absolventů školy, učitelů hudby, hudebníků i ladičů klavíru potvrzují, že hudba je nevidomému i slabozrakému člověku beze zbytku přístupná a dává mu možnost životního naplnění i důstojné profese.

## **Centrum pomoci Mathilda**

Bezplatná podpora nevidomým uživatelům speciálních kompenzačních pomůcek. Cílem projektu je pomoci zrakově postiženým lidem, kteří vlastní elektronickou kompenzační pomůcku (PC s hlasovým výstupem, PC s braillovým výstupem, mobilní telefon s hlasovým výstupem atd.)

Centrum pomoci Mathilda nabízí těmto lidem školení v screenreaderech HAL, Just VOIP a NVDA, školení v programech k mobilním telefonům a dále poradenství v oblasti screenreaderů a v programech k mobilním telefonům, digitalizace černotiskových a zvukových knih.

Centrum dále poskytuje poradenství prostřednictvím telefonu, přes skype či osobně. Těmito komunikačními způsoby pomáháme nevidomým znovu nastavit operační systém či speciální SW anebo jim pomáháme v orientaci s těmito speciálními SW. Ve zvlášť komplikovaných případech jede odborný pracovník ke klientovi domů.

## **Digitální knihovna zrakově postižených**

Podpora portálu [www.dkzp.cz](http://www.dkzp.cz), na kterém je umístěno více jak 11000 digitalizovaných knih. Knihovna nabízí zrakově postiženým možnost stažení velkého množství knižních titulů v digitální podobě. Naší snahou je tuto nabídku neustále rozšiřovat a nabídnout zrakově postiženým široký výběr literatury.

## Hraběnka Mathilda Nostitzová

patronka Nadačního fondu

Mathilda Nostitzová se narodila a vyrůstala na zámku v Plané u Mariánských Lázní. Vzhledem k situaci po Únoru 1948 musela opustit s rodinou

Československo. V roce 1970 se provdala za italského diplomata a doprovázela ho při jeho působení v nejrůznějších částech světa. (V současnosti je její manžel velvyslancem Maltéžského řádu v České republice). Přestože mnoho let pobývala v zahraničí, vždy se aktivně zajímala o situaci v Československu. Vrátila se sem v roce 1990 a dnes pobývá částečně zde a částečně v Itálii. Paní Nostitzová dlouhodobě podporuje nevidomé a za tuto svou činnost obdržela i několikrát ocenění. Je patronkou Klubu držitelů vodicích psů.

Pro zdravé občany se Mathilda Nostitzová snaží být příkladem osobního nasazení ve prospěch skupiny občanů s postižením.

Během již téměř dvacetiletého období získala pro nevidomé a slabozraké mnoho finančních prostředků z domova i ze zahraničí.



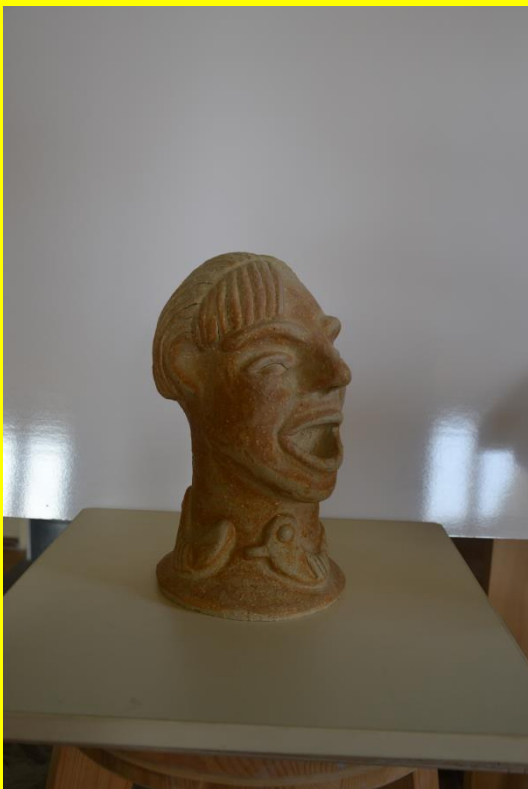
Mathilda Nostitzová od chvíle, kdy se v roce 1990 vrátila do Československé republiky aktivně a nezištně pomáhá lidem se zrakovým postižením. Svoje jméno propůjčila a svoje aktivity realizuje v **Nadačním fondu Mathilda**

Jméno paní hraběnky se tedy jako červená nit prolíná všemi akcemi, které v průběhu roku 2014 Nadační fond Mathilda pořádal. Téměř vždy se podaří spojit významné osobnosti společenského, kulturního či politického života, příjemné prostředí a dobrý nápad s propagací, finanční pomocí nebo alespoň zábavou pro lidi s těžkým zrakovým postižením.

Hraběnka Mathilda Nostitzová stála před pěti lety i u zrodu nápadu vytvořit **originální kalendář**. V něm slavné osobnosti společenského a kulturního života pózují společně s vodicími psy pro nevidomé.

Nakročeno k dobré tradici má také **benefiční koncert** konaný začátkem roku pod záštitou Jeho Eminence Kardinála Miloslava Vlká.

Finanční prostředky by pomohla získat častěji opakovaná **aukce výtvarných děl** umělců se zrakovým postižením, která měla velký ohlas.



**Děkujeme, že nám pomáháte pomáhat!**

## **LEDEN**

### **SPOLUPRÁCE SE SERVEREM WWW.LETENKY.COM**

Rok 2014 pro Nadační fond Mathilda začal uzavřením spolupráce se serverem [www.letenky.com](http://www.letenky.com). Na základě této spolupráce, bylo klientům serveru letenky.cz umožněno finančně přispět na chod Nadačního fondu. Celkový příspěvek za rok 2014 přesáhl 7 tisíc korun.

## **BŘEZEN**

### **POLYFÉMOVO VOKO**

Hudebně-literární večer na téma „Zrakově handicapovaní a film“ pořádaný Audiožurnálem Voko a zvukovým časopisem Polyfémos se uskutečnil 19. března. Moderování se zhostili Jolana Nováková a Ilja Kučera ml. Mimojiné se konalo autorské čtení spisovatelky Ilony Fryčové, přednes povídky v podání herce Romana Štolpy, zazněly také recitály zpěvačky Blanky Janečkové a písničkáře Ravena. Zahrál pianista Tomáš Pavlán a jazzové kvarteto. Nechyběla ani černá komedie autorské dvojice Rakytky/Bouček a nakonec milé překvapení pro každého v tombole.

## DUBEN

### BENEFIČNÍ KONCERT

Další významnou akcí Nadačního fondu Mathilda v roce 2014 byl benefiční koncert konaný 13. 4. 2013. ve Stavovském divadle.

Tento koncert, na kterém vystupovali vzácní umělci zvučných českých i zahraničních jmen, společně s umělci se zrakovou vadou dokázal, že zrakový handicap není při tvorbě a vnímání umění zdaleka to nejdůležitější. Na podiu zazpíval Maroš Bango a Radek Žalud, za doprovodu klavíristky Kristiny Stepasjункové, dále na klavír hrála Zuzana Ambrošová, na pozoun Marek Dude, na bas Radek Žalud a v neposlední řadě duo klarinetistů Vadim Titov a Milan Arner.



### SPOLUPRÁCE S DIPLOMATIC SPOUSES ASSOCIATION

Slavnostním předáním šeku na 100 000,- korun, během akce konané 24. dubna, vyústila roční spolupráce Nadačního fondu Mathilda s charitativní organizací DSA. Za tento příspěvek bylo Nadačnímu fondu umožněno nakoupit pět štěnat, zajistit krmivo a uhradit náklady za veterinární vyšetření.



## ČERVEN

### GOLFOVÝ TURNAJ

Již v pořadí 4. ročník charitativního golfového turnaje Nadačního fondu Mathilda se uskutečnil 9. června v golfovém Klubu Hostivař. Tentokrát paní hraběnka Nostitzová zvala všechny, kteří by se s ní a s ostatními hosty rádi sešli na greenu a podpořili svojí účastí činnost Nadačního fondu. Po golfovém turnaji následovala jako vždy skvělý kulturní program ve formě vystoupení brazilské bubenické show Tam Tam Batucada a klavírního vystoupení Ráchel Skleničkové a Tomáše Pavlána. To vše za doprovodu skvělého občerstvení.



### S JAREM ZA RUKU

V příjemný slunný den na konci června se ve Velkém sále Černínského paláce konal již třináctý ročník benefičního koncertu „S jarem za ruku“.

Nad koncertem převzal společně s paní hraběnkou Nostitzovou záštitu ministr zahraničních věcí Lubomír Zaorálek.

Sálem zazněly blaholibé tóny Jaroslava Kosa a jeho jazzových variací známých evergreenů, a poté zazněly známe melodie Jiřího Suchého, v podání hudební skupiny

divadla Semafor ve složení Jiří Suchý, Jitka Molavcová, Jiří Svoboda, Václav Dvořák, Pavel Greifoner, Jiří Hájek a David Vorbel.

Před samotným koncertem předal ředitel Tyfloservisu, o.p.s. PhDr. Josef Cerha společně s Doc. Leo Květoňovou, předsedkyní správní rady Tyfloservisu pamětní zvoneček zakladateli Olomouckého Tyfloservisu, panu Janu Příborskému.



## DĚTSKÝ DEN S EROU

V polovině června se pro děti zaměstnanců Poštovní spořitelny ERA konal dětský den. Podíleli se na něm Nadační fond Mathilda a pražské středisko Tyfloservis. Vše probíhalo za pěkného dne v areálu krásně zeleného hřiště Motorletu Jinonice. Děti, jejich rodiče i ostatní návštěvníci si mohli vyzkoušet chůzi s bílou holí i s vodícím psem po uměle vytvořené trase s lehkými překážkami, měli za úkol poznávat některé známé předměty po hmatu i po čuchu, chodili poslepu za zvukem. Všichni si pak mohli prohlídnout ukázky výcviku vodících psů a seznámit se blíže s tím, jak probíhá celá „předávací anabáze“, když se zrakově postižený rozhodne pro vodícího psa.

Děti si mohly pohrát s některými pejsky, všichni vzhledli ukázky výcviku vodícího psa. Ke všemu byl doprovodný hudební program a občerstvení. Děti na závěr dostaly drobné dárky a Nadační fond Mathilda dostal dárek největší - od Poštovní spořitelny ERA přijal **šek v hodnotě 300 000,- Kč!!**

Celým dnem slovem provázela členka správní rady Eva Holubová.



## SRPEN

### DEN SE PSY

23. srpna se Nadační fond Mathilda účastnil akce konané na fotbalovém hřišti v Pražské Víně. Cílem akce bylo seznámit veřejnost (zejména děti) s prací, fungováním a výcvikem strážních a asistenčních psů. V průběhu dne proběhlo několik ukázek z výcviku a výkonu jednotlivých pejsků, dále se konalo školení pro děti, jehož cílem bylo je naučit jak se k takovýmto psům chovat. V průběhu celého konání akce probíhaly soutěže a bylo k dispozici občerstvení a možnost nákupu specializovaných předmětů.

### SOUSTŘEDĚNÍ MATHILDA

Nadační Fond pořádá pro své současné, ale i potenciální klienty každý rok týdenní soustředění v Nové Pace. Jedná se o rekreační pobyt pro uživatele vodících psů. Náplní tohoto týdne je věnování se procvičování dovedností vodícího psa – ať už denně používaných, tak i těch méně (například chůze po krajině). Soustředění také slouží jako poznávací a potkávací zájezd, kde je možné setkat se s lidmi z celé ČR, vyměnit si zkušenosti a zážitky, a mimo jiné dále poznat nová města, chodit na exkurze po památkách či muzejích.





# ŘÍJEN

## KŘEST KALENDÁŘE 2015

Ani známým osobnostem se láska ke psům nevyhýbá. Velmi často se obklopují pejsky nejrůznějších velikostí, tvarů i povah. A lidé i psi se mají vzájemně rádi. Z tohoto vycházela i skupina známých fotografů - **Antonín Malý, Ondřej Kavan, Václav Širc, Marek Kučera, Jozef Rafael a Lucie Matos Clarol** – kteří tak mohli vytvořit již čtvrtý díl díl unikátní kalendářové kolekce na podporu výcviku vodicích psů pro nevidomé. **Pro rok 2015 se nechali vyfotit Eva Pilarová, Igor Orozovič, Jitka Molavcová, Bára Štěpánová, Roman Zach, Monika Absolonová, Felix Slováček, Petra Janů, Kamil Střihavka, Jana Švandová, Petr Janda a Olga Lounová.**

Kalendář pro rok 2015, který se křtil 22. 10. 2014 na Českém velkopřevorství, tentokrát nese název „Pomáháme pomáhat“. Stejně jako v minulých čtyřech letech se každý jeden kus kalendáře prodává za **500,- Kč**. Je to mnoho? **Jsou to zhruba náklady na jeden týden výchovy štěněte budoucího vodicího psa.** V průměru má výcvik vodicích psů průběžně 10 štěnat ve výchově. A vodicí pes se pro člověka se zrakovým postižením stává jedním, zato velmi důležitým krokem k samostatnosti a nezávislosti.

Pod záštitou velvyslance Suverénního řádu Maltežských rytířů

**Dr. Maria Quagliottiho**



**Mathilda Nostitzová**

**&**

**Nadační fond Mathilda**

Vás srdečně zvou na křest kalendáře

**Pomáháme pomáhat 2015**

**středa 22. října v 18 hodin**

České Velkopřevorství, velký sál - 1. patro  
Lázeňská 2, Praha 1 - Malá Strana

Nadační fond Mathilda, Krakovská 22, Praha 1, info@mathilda.cz www.mathilda.cz



FCBPRAGUE



## **LISTOPAD**

### **TANEČNÍ SWINGOVÝ GALAVEČER**

Poslední oficiální akcí Nadačního fondu Mathilda byl Taneční swingový a benefiční galavečer, který se konal 7. listopadu ve velkém sále Radiopaláce, a Nadační fond byl jeho partnerem. Na již třetím ročníku vystupoval orchestr Václava Hybše, dále vystoupila zpěvačka Dasha a Jan Smigmátor. Exkluzivním hostem večera byla Marta Kubišová. V průběhu akce byl Nadačnímu Fondu Mathilda předán šek na 25 000,- Korun.

## Podpořili nás

V tomto seznamu jsou uvedeni dárci, kteří nám poskytli víc než 3000,- Kč.

Nadační fond Mathilda děkuje všem dárcům.

Antonín Malý	Lidé a příležitosti, s.r.o.
Art West Wine	Marek Kučera
Bára Štěpánová	Marie Jehličková
BILLA	Mathilda Nostitzová
Bohemia Sekt	Ministerstvo zahraničních věcí ČR
CK Malko Polo, s.r.o.	Miroslav Labanič
Corporate Publishing	Monika Absolonová
Diplomatic Spouse Assosiation	Mudr. Jana Kuncarová
Enviros, s.r.o.	Nadace ČEZ
ERA	Národní Divadlo
Eva Pilarová	Olga Lounová
FCB Prague, s.r.o.	Ondřej Kavan
Felix Slováček	Petr Janda
Galop, s.r.o.	Petr Voborník
Golf Klub Hostivař	Petra Freimannová
Green House restaurant	Petra Janů
Hotel Paříž	Porsche Česká Republika, s.r.o.
Hotel Yasmin	Roman Zach
Igor Orozovič	Rosa Freifrau Von Und zu Brenken
Ing. David Vávra	Smetanova cukrárna
Ing. Ivan Bařka	Stena
Ing. Jiří Jehnička	Svatojánská společnost
Jana Švandová	Swiss Cheese
Jitka Bláhová	Tam Tam Batucada
Jitka Molavcová	Václav Širc
Jozef Rafael	Velvyslanectví Ruské Federace v České Republice
Kamil Střihavka	Víno Hruška
Licie Matos Clarol	



# FINANČNÍ ČÁST

Rozvaha podle Přílohy č. 1  
vyhlášky č. 504/2002 Sb.

## Rozvaha ve zjednodušeném rozsahu

**k 31.12.2014**  
( v celých tisících Kč )

IČO

24771422

Název, sídlo a právní forma  
účetní jednotky

Nadační fond Mathilda  
Seifertova 932/25  
Praha 3  
130 00

Účetní jednotka doručí:  
1 x příslušnému fin. orgánu

Označení	AKTIVA	číslo řádku	Stav k prvnímu dni účetního období	Stav k posled. dni účetního období
a	b	c	1	2
<b>A.</b>	<b>Dlouhodobý majetek celkem</b>	1		
I.	Dlouhodobý nehmotný majetek celkem	2		
II.	Dlouhodobý hmotný majetek celkem	3		
III.	Dlouhodobý finanční majetek celkem	4		
IV.	Oprávkový k dlouhodobému majetku celkem	5		
<b>B.</b>	<b>Krátkodobý majetek celkem</b>	6	369	1 161
I.	Zásoby celkem	7	77	91
II.	Pohledávky celkem	8	16	20
III.	Krátkodobý finanční majetek celkem	9	276	1 050
IV.	Jiná aktiva celkem	10		
	<b>Aktiva celkem</b>	11	369	1 161
Označení	PASIVA	číslo řádku	Stav k prvnímu dni účetního období	Stav k posled. dni účetního období
a	b	c	3	4
<b>A.</b>	<b>Vlastní zdroje celkem</b>	12	369	1 161
I.	Jmění celkem	13	171	117
II.	Výsledek hospodaření celkem	14	198	1 044
<b>B.</b>	<b>Cizí zdroje celkem</b>	15		
I.	Rezervy celkem	16		
II.	Dlouhodobé závazky celkem	17		
III.	Krátkodobé závazky celkem	18		
IV.	Jiná pasiva celkem	19		
	<b>Pasiva celkem</b>	20	369	1 161

Sestaveno dne: 10.06.2015

Podpisový záznam statutárního orgánu účetní jednotky  
nebo podpisový vzor fyzické osoby, která je účetní jednotkou

Právní forma účetní jednotky

Předmět podnikání

Pozn.:

## VÝKAZ ZISKU A ZTRÁTY V ZJEDNODUŠENÉM ROZSAHU

k 31.12.2014  
( v celých tisících Kč )

Název a sídlo účetní jednotky

Účetní jednotka doručí:  
1 x příslušnému finančnímu  
orgánu

IČO

24771422

Nadační fond Mathilda  
Seifertova 932/25  
Praha 3  
130 00

Označení	Název ukazatele	Číslo řádku	Činnosti		
			Hlavní	Hospodářská	Celkem
			5	6	7
<b>A.</b>	<b>Náklady</b>	1			
I.	Spotřebované nákupy celkem	2	138		138
II.	Služby celkem	3	423		423
III.	Osobní náklady celkem	4			
IV.	Daně a poplatky celkem	5			
V.	Ostatní náklady celkem	6	697		697
VI.	Odpisy, prodaný majetek, tvorba rezerv a opravných položek celkem	7			
VII.	Poskytnuté příspěvky celkem	8			
VIII.	Daň z příjmů celkem	9			
	Náklady celkem	10	1 258		1 258
<b>B.</b>	<b>Výnosy</b>	11			
I.	Tržby za vlastní výkony a zboží celkem	12	388		388
II.	Změna stavu vnitroorganizačních zásob celkem	13			
III.	Aktivace celkem	14			
IV.	Ostatní výnosy celkem	15	36		36
V.	Tržby z prodeje majetku, zúčtování rezerv a opravných položek celkem	16			
VI.	Přijaté příspěvky celkem	17	1 680		1 680
VII.	Provozní dotace celkem	18			
	Výnosy celkem	19	2 104		2 104
<b>C.</b>	<b>Výsledek hospodaření před zdaněním</b>	20	846		846
<b>D.</b>	<b>Výsledek hospodaření po zdanění</b>	21	846		846

Sestaveno dne: 10.06.2015

Podpisový záznam statutárního orgánu účetní jednotky  
nebo podpisový vzor fyzické osoby, která je účetní jednotkou

Právní forma účetní jednotky

Předmět podnikání

Pozn.: